

7 異常を感じたら

- 万一次のような異常を感じたら処置、対策にならない確認して下さい。それでも改善されない時は、本体電源スイッチをOFFにして、ブレーカーを落とし、販売店、施工店、又は弊社窓口へご一報下さい。分解は危険です。

こんなとき	原因	処置、対策
ファンが運転しない。	ブレーカーが落ちている。	ブレーカーを上げて下さい。
	電源線が外れている。	電源線を差し込んで下さい。
	本体スイッチがOFFになっている。	本体内部のスイッチをONにしてください。
コントローラーのランプが点灯しない。	本体スイッチがOFFになっている。	本体内部のスイッチをONにしてください。
	モーター、回路の異常。	電源を切り、お近くの販売店、弊社窓口へご相談下さい。
運転中に異音や振動がする。	本体がしっかり設置されていない。	電源を切り、お近くの販売店、弊社窓口へご相談下さい。
	ファンの内部に異物がある。	電源を切り、お近くの販売店、弊社窓口へご相談下さい。
乾燥感がある。	コントローラーがMax運転になっていませんか？	適正な位置に目盛りを戻して下さい。
	コントローラーの目盛りが適正の位置より弱い位置で運転されている。	適正な位置に目盛りを戻して下さい。
においがする。	ブリーズ(排気口)の開度が閉じている。	ブリーズ(排気口)の開度を再調整して下さい。
	フィルターが目詰まりしている。	フィルターを清掃する。
結露が起こる。	室内の温度が不足している。	室内の非暖房室をなくし、窓の表面温度を上げて下さい。
	電源を切り、お近くの販売店、弊社窓口へご相談下さい。	電源を切り、お近くの販売店、弊社窓口へご相談下さい。

8 アフターサービス

- 異常の場合は7に習って次の事項をご連絡下さい。①おとこ ②お名前 ③異常の状況
当社がお客様から得る個人情報、本アフターサービス及び当社からのお知らせ以外の目的には利用致しません。
- 保証期間の修理は無料でいきます。但し保証期間中であっても有料になる場合があります。
詳しくは証書記載の「無料修理規定」をお読み下さい。
- 保証期間経過後の修理についてはご相談下さい。
- この排気システム用補修部品の最低保有期間は製造打切後6年です。この期間は経済産業省によるものです。

ジェイベックセントラル換気ファン	
保証書	
形式名	エンジェルプラス PA-160DC PA-160DC-N
セットNo.	お引渡日 年 月 日
ジェイベックセントラル換気ファンにつき、下記のとおり保証いたします。	
記	
1. 保証期間は引渡しより1年間	
2. 無料修理規定	
(1) 保証期間内において取扱説明書、取扱注意表示などに従った使用状態で故障した場合には無料修理いたします。	ハ、火災、地震、風水害、落雷及びその他の天災地変、公害、塩害、異常電圧、異常水圧、凍結、その他の外部要因による故障及び損傷。
(2) 保証期間内に故障して無料修理を受ける場合は、下記連絡先にご依頼の上、出張修理に際して本書をご提出下さい。なお離島及び離島に準ずる遠隔地へのお出張修理を行った場合には、出張に要する実費を申し受けます。	ニ、腐食性物質、高温空気又は火災の吸入による故障及び損傷。
(3) 保証期間内でも次の場合には有料修理になります。 イ、取扱説明書の指示に反する取扱いによる故障及び損傷。 ロ、使用上の誤り、及び当社が認めていない不当な修理、調整、改造による故障及び損傷。	ホ、故障の原因が本システム以外の部分にあって、それを点検、修理した場合。 ヘ、保証書のご提示がない場合。
●この保証書は、本書に明示した期間や条件のもとで無料修理をお約束するものです。従ってこの保証書によってお客様の法律上の権利を制限するものではありません。 ●保証期間経過後の修理などについてご不明の場合は、下記連絡先へお問い合わせ下さい。修理によって性能が維持できる場合は有料修理いたします。	（4）この保証書は、日本国内においてのみ有効です。 Effective only in Japan. （5）この保証書は再発行いたしませんので、紛失しないよう大切に保管して下さい。

お客様ご相談窓口一覧

修理サービスや製品についてのご相談は、機種名をご確認の上、お買い上げの販売店または右記のご相談窓口にご依頼下さい。

なお、名称、所在地、電話番号は、変更される場合がありますので、ご了承下さい。

販売店	住所・社名	
	電話()	—

Japan Building Envelope Conditioning Knowhow



穏やかな室温と100年の耐久性を求めて	
本社/新潟営業所	〒950-0863 新潟市東区卸新町1丁目2059-5 TEL (025) 250-8900 FAX (025) 250-8877
札幌支店	〒007-0801 札幌市東区東苗穂1条2丁目3-9 TEL (011) 781-8201 FAX (011) 783-6166
九州支店	〒813-0043 福岡市東区名島3丁目34-11 TEL (092) 674-3688 FAX (092) 674-3687
東北営業所	〒020-0066 盛岡市上田3丁目14-26 荒川ビル TEL (019) 621-8180 FAX (019) 621-8190
東京営業所	〒160-0022 東京都新宿区新宿1-6-8 鈴木ビル TEL (03) 3357-5755 FAX (03) 3357-5589
名古屋営業所	〒465-0025 名古屋市中区上5丁目1706 グレース上社303 TEL (052) 709-2770 FAX (052) 709-2771
大阪営業所	〒564-0052 大阪府吹田市広芝町9-12第11マイダビル605 TEL (06) 6368-2040 FAX (06) 6368-2041
秋田事務所	〒010-1423 秋田市仁井田字大野1 TEL (018) 892-6080 FAX (018) 892-6085
円山研究所[往雲館]	〒064-0944 札幌市中央区円山西町10丁目4-5 TEL・FAX (011) 612-6335

取扱説明書 (保証書付)

お施主様用

排気型ダクトレス天井・壁換気ユニット



この度は、ジェイベック換気システムエンジェルプラスをお買上げいただき、誠にありがとうございました。正しくお使いいただくために、ご使用前にこの取扱説明書を必ずお読み下さい。尚、本書をお読みいただいた後は、必ずお客様にお渡し下さい。本書には保証書がついていますので、なくさないよう大切に保管して下さい。

1 安全上のご注意 〇安全のために必ずお守り下さい。

この取扱説明書および製品への表示では、製品を安全に正しくお使いいただき、あなたや他の人々への危害や財産への損害を未然に防止するために、必ずお守りいただくことを次のように説明しています。内容をよく理解してから本文をお読み下さい。

警告 作業を誤った場合に設置工事業者が、又は設置工事の不具合によって使用者が、死亡又は重傷を負う可能性が想定される場合

注意 作業を誤った場合に設置工事業者が、又は設置工事の不具合によって使用者が、傷害を負う危険が想定される場合及び物的損害のみの発生が想定される場合

表示の例 〇この記号は注意を促す内容があることを告げるものです。

⊘この記号は禁止の行為であることを告げるものです。

❗この記号は行為を強制したり指示する内容を告げるものです。

警告

●**お手入れ時**
お手入れの際は、専用回路のブレーカー(住宅用分電盤)を切ってから行なって下さい。
感電やけがをすることがあります。

●**本体に水をかけない**
本体各部に直接水やお湯・カビ取り剤等をかけないで下さい。
ショートや感電の恐れがあります。

●**電源プラグについて**
◆電源プラグの抜き差しは、必ずプラグを持って行って下さい。
芯線の断線により、感電やショートによる発熱・発火の原因になります。
◆電源プラグやコードを傷つけたり、破損させたり、加工しないで下さい。
◆電源プラグは、刃及び刃の取付面にほこりが付着している場合は、よく拭き取って下さい。火災の原因になります。

●**電源スイッチについて**
電源スイッチを濡れた手で切/入しないで下さい。
感電の恐れがあります。

●**アース線接続**
アース接続工事を行って下さい。故障や停電のときに感電する恐れがあります。アースの取付けは販売店にご相談下さい。

●**分解修理の禁止**
修理技術者以外の方は、絶対に分解・改造は行わないで下さい。
火災・感電・けがの原因となります。

●**異常時使用禁止**
異常時は、使用しないで下さい。異常を感じたり緊急の場合は、専用回路のブレーカー(住宅用分電盤)を切るか、電源プラグをコンセントから抜いて下さい。

注意

●**お手入れ時**
板金等の切り口や本体の突起・角等でけがをすることがあります。
ゴム手袋を使用して下さい。

●**物をかけないで**
本体などにぶらさがったり重いものをかけないで下さい。
落下によりけがをすることがあります。

●**電源の接続**
交流100V以外では使用しないで下さい。
火災・感電の原因となります。

●**取付け部**
長期間の使用で本体の取付け部などが傷んでないか、注意して下さい。本体の落下により、けがの原因になることがあります。

●**移動再設置**
本体を移動再設置する場合は、お買い上げの販売店または、相談窓口へご連絡下さい。取付けに不備があると落下・感電・火災などの原因になることがあります。

●**作業**
脚立を使用して作業する場合は、落下、転倒に十分注意して下さい。

Japan Building Envelope Conditioning Knowhow

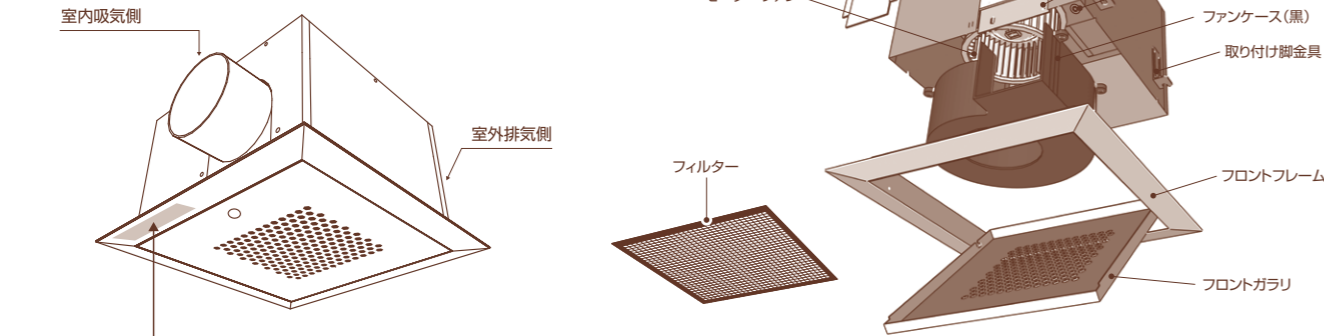


穏やかな室温と100年の耐久性を求めて

<http://www.jbeck.co.jp>

2 各部の名称と使用方法

PA-160DC NPA-160DC 本体

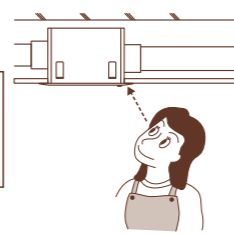


経年劣化に係る注意喚起のための表示位置

経年劣化に係る注意喚起のための下の内容の表示を本体にしています。確認して下さい。

【製造年】 20××年
【設計上の標準使用期間】 10年
 設計上の標準使用期間を超えて使用されますと、経年劣化による発火・けが等の事故に至るおそれがあります。

なお、表示内容が確認できなく、わかりにくい場合は、この説明書に記載の「お客様相談窓口」へご相談下さい。



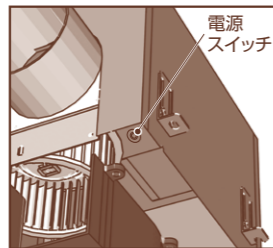
標準的な使用条件 (社)日本電機工業会自主基準 HD-116-4による

環境条件	電圧	周波数	温度	湿度	設置	負荷条件	想定時間
	単相100V	50Hz/60Hz	20℃	65%	標準設置	定格負荷(換気量)	1年の使用時間
						製品の取扱い説明書による	8,760時間/年
注記	温度20℃、湿度65%は、JIS C 9603の試験状態を参考としている。						

3 使用方法

●電源スイッチを入れる

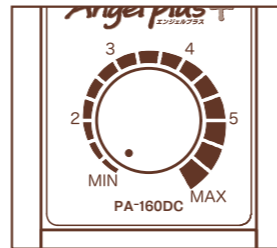
電源プラグが正しくコンセントに差し込まれていることを確認し、電源スイッチをONにします。
 24時間換気のため点検以外はスイッチを切らないようにして下さい。



※外部コントローラーが付属しない場合、スイッチがコントローラーの役割をします。

●外部コントローラーの操作

コントローラーは無段階切替となっています。住宅の大きさに合わせて風量を調節して下さい。
 ※通常運転位置は住宅の大きさによって計算されます。
 詳細については販売店にご相談下さい。



※機種によっては外部コントローラーが付属しない場合があります。

4 お手入れ

ジェイベック製のセントラル換気ファンは、お客様ご自身でお掃除ができるように設計されていますが、自信がない方にはメンテナンス(有料)も承ります。ジェイベック(株)お客様相談窓口にご相談下さい。

- ① **本体** ファンのお手入れは1年に1回程度掃除して下さい。
 ファン内部にほこりがたまるとう換気能力が低下し、故障の原因となります。

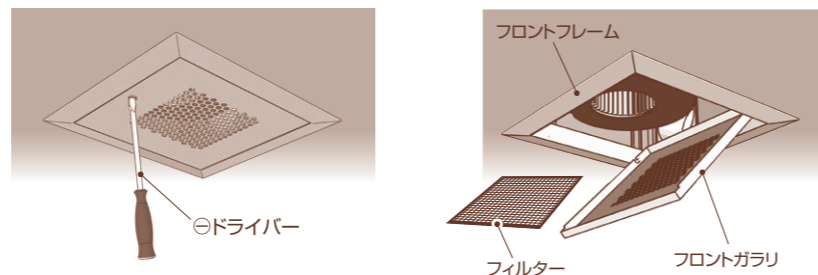
お手入れ方法 ◆次の手順に従ってフロントガラリをはずし、掃除をお願いします。
準備しておく良い掃除道具 / 掃除機、手袋、雑巾、脚立や椅子、プラス・マイナスドライバー、古新聞紙、割り箸、歯ブラシ

① **ブレーカーを落とす** 安全のため必ずブレーカー又は電源スイッチをOFFにしてから抜いて行って下さい。

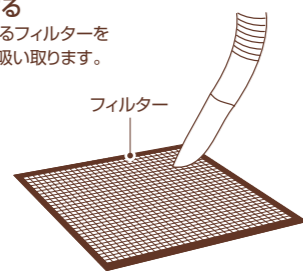
② **フロントガラリの開け方**
 フロントガラリを開ける時は、図のように
 ⊖ドライバーを押しながら安全錠を回します。

⚠ スwitchをOFFにしてから1~2分間はモーターがまだ回転しており、この間の取り外しは大変危険です。必ず3分間おいてから取り外すようにして下さい。

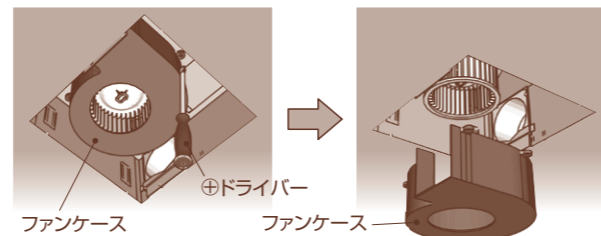
⚠ 作業中頭上には十分注意して下さい。
 作業の際は、対象物を手でおさえて下さい。



③ **フィルターを清掃する**
 フロントガラリの内側にあるフィルターを外し、掃除機等でホコリを吸い取ります。



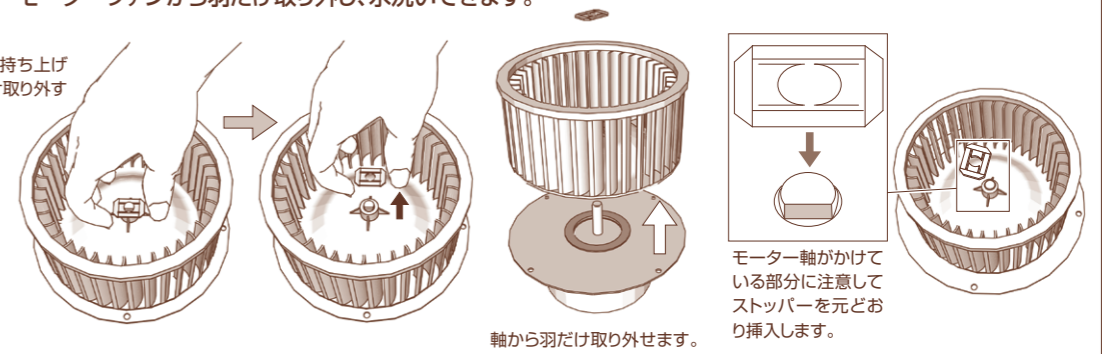
④ **ファンケース(黒)の外し方**
 ファンケースを固定しているビス6本を外し、ファンケースを外します。



⑤ **ファンを清掃する**・・・モーターファンから羽だけ取り外し、水洗いできます。

中心のストッパーを上を持ち上げ外すとモーターの羽だけ取り外すことが可能です。

- ⚠ モーターの羽等破損しないよう慎重に行ってください。
- ⚠ モーターの羽を無理に挿入すると破損の恐れがあります。



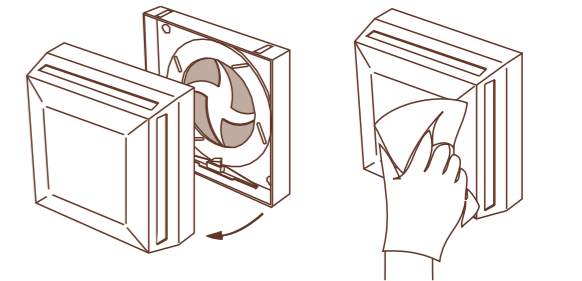
② 排気グリル(ブリーズ100)

- 表面のほこりはクリーナーで吸い取り、表面の汚れは水又は台所用中性洗剤を浸した布でふき取ったあと、から拭きして下さい。(開度計で目盛を確認しておいて下さい。)
- ※各パーツのお手入れには中性洗剤以外使用しないで下さい。
 ペンジン、アルコール、シンナー等の溶剤は使用しないで下さい。



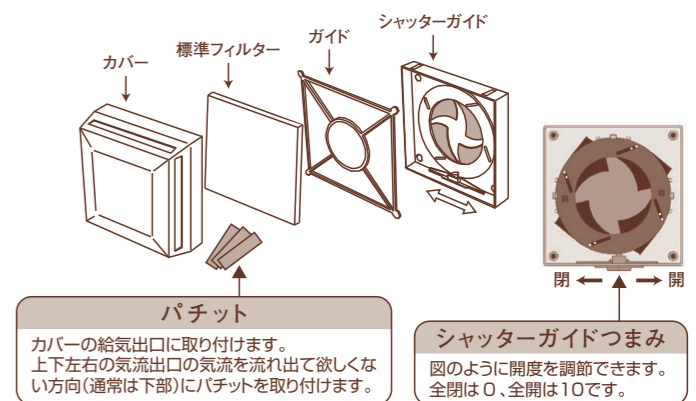
③ 給気グリル(パスカル)

- パスカルのカバーは引き出すと図のように外れます。
- 表面の汚れは水又は台所用中性洗剤を浸した布でふき取ったあと、から拭きして下さい。(お手入れの目安は3ヶ月に1程度)
- フィルターの汚れは、中性洗剤を溶かしたぬるま湯で濯ぎ洗いをします。洗った後は十分に乾燥させてから元どおりに取り付けて下さい。
- フィルターの寿命は約1年です。交換品をご希望の場合、代理店または弊社HPから購入できます。
<http://www.shop-jbeck.com>



使用方法(続き)

- シャッターガイドのつまみを左右にスライドさせることによって給気量の調節ができます。
- 通常時はつまみ中央の印(溝)を目盛り(カバー)の真中に合わせて使用します。(半開状態)
- 台風や吹雪などの雨や雪、風の強いときは一時的にシャッターを閉じて下さい。(水の侵入防止)
- 冬期間、冷気を感じる、又はカバー付属のパチットが結露する場合は、つまみを左側にスライドさせ開口を絞り、給気量を少なくして対処して下さい。
- 給気量は、風の強さ・向き、室内外の温度差など、自然条件によって常に変化します。



5 仕様

名称	エンジェルプラス	寸法	W331×L331×H201mm(ダクト接続部、取付金具除く)
形式	PA-160DC / PA-160DC-N	重量	本体 5.8kg / コントローラー 0.2kg
種類	排気型(第3種)換気ファン	使用ダクト径	排気口 φ100mm / 吸気口 φ100mm(呼び径)
電源	AC 100V 50/60Hz	騒音	13~32dB
排気量	110m³/h~260m³/h(20~40Pa時)	付属品	木ビス・ワッシャー・防振ゴム・取扱説明書・施工説明書・保証書(以下は機種によって異なります) コントローラー・コントローラーケーブル5m
消費電力	2.5~20W		

※消費電力は有効換気時の値です。
 ※騒音は無響音室における有効換気時の値であり、測定位置は下方1mの値です。
 ※数値は測定値であり、性能を保証するものではありません。

6 エアクオリティを保つために

- 換気を十分に行うため室内のドアはできるだけ開け放しておいて下さい。
- 部屋どうしに温度差があると、冷たい空気が室内を走り結露の原因となります。
- できるだけ全室暖房とし、温度差が生じないようにして下さい。
 開放型ストーブ、ファンヒーターはご使用をひかえて下さい。結露の原因となります。